

ESET

Mobile Antivirus

Installatie-
en gebruikershandleiding



we protect your digital worlds

ESET Mobile Antivirus

Copyright © 2009 ESET, spol. s r. o.

ESET Smart Security is ontwikkeld door ESET, spol. s r.o.

Ga voor meer informatie naar www.eset.com.

Alle rechten voorbehouden. Niets uit deze documentatie mag worden vervaelvoudigd, openbaar gemaakt of overgedragen, in enige vorm of op enige wijze, hetzij elektronisch, mechanisch, door fotokopie, opname, scan of enige andere manier, zonder schriftelijke toestemming van de auteur.

ESET, spol. s r.o. behoudt zich het recht voor de beschreven toepassingssoftware zonder voorafgaande kennisgeving te wijzigen.

Klantenservice wereldwijd: www.eset.eu/support

Klantenservice Noord-Amerika: www.eset.com/support

REV.20090820-010

inhoudsopgave

1. Installatie van ESET Mobile Antivirus.....	4
1.1 Minimale systeemvereisten.....	4
1.2 Installatie.....	4
1.2.1 Installatie op het apparaat	4
1.2.2 Installatie vanaf uw computer	4
1.3 Productactivering	5
1.3.1 Gebruikersnaam en wachtwoord	6
1.3.2 Registratiecode	6
1.4 Programma verwijderen	6
2. On-Access scanner	7
2.1 Instellingen	7
2.2 On-Access scan testen.....	8
3. On-Demand scanner	8
3.1 Volledig apparaat scannen	8
3.2 Een map scannen	9
3.3 Instellingen	9
3.4 Scanobjecten instellen.....	10
4. Virus gevonden	11
4.1 Quarantaine.....	11
5. Spamfilter	12
5.1 Instellingen	12
5.2 Witte lijst / zwarte lijst	12
5.3 Geblokkeerde (spam) berichten vinden.....	13
5.4 Spamberichten verwijderen	13
6. Bijwerken	14
6.1 Instellingen	14
7. Logbestanden en statistieken weergeven	15
8. Problemen oplossen	16
8.1 Verbinding met updateserver is mislukt	16
8.2 Mislukte installatie	16
9. Technische ondersteuning	16

1. Installatie van ESET Mobile Antivirus

1.1 Minimale systeemvereisten

Als u ESET Mobile Antivirus wilt installeren, moet uw mobiele apparaat aan de volgende minimale vereisten voldoen:

ESET Mobile Antivirus	Aanbevolen	Minimaal
Processor	400 Mhz	200 Mhz
Geheugen	1 MB	
Besturingssysteem	Windows Mobile 5, 6.0 of 6.1	

De meeste PDA's en Smartphones voldoen aan deze vereisten.

1.2 Installatie

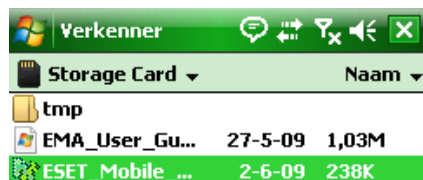
Sla alle geopende documenten op en sluit alle actieve toepassingen voordat u de installatie uitvoert.

U kunt de installatie vanaf uw computer via ActiveSync (of Windows Mobile Apparaatcentrum in Windows Vista) of rechtstreeks op het apparaat uitvoeren.

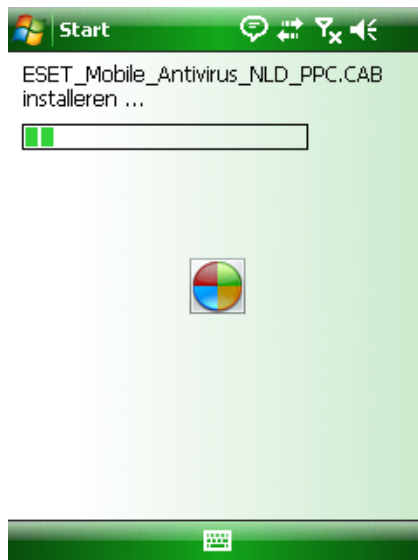
1.2.1 Installatie op het apparaat

Als u ESET Mobile Antivirus rechtstreeks op uw apparaat wilt installeren, downloadt u het CAB-installatiebestand via Wi-Fi, bestandsoverdracht via Bluetooth of e-mailbijlage (dit is vergelijkbaar met een MSI-pakket op uw pc).

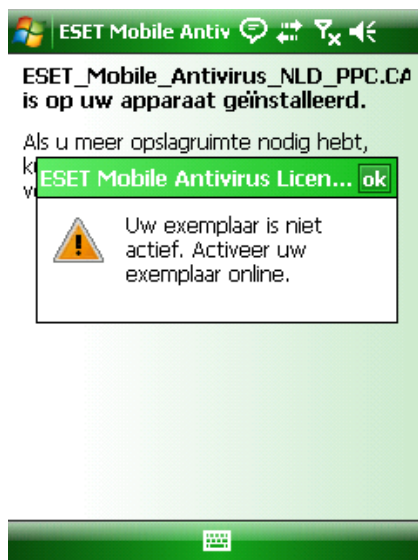
Wanneer u het CAB-bestand hebt gedownload, tikt u op **Start > File Explorer** om het bestand te zoeken. Tik op het CAB-bestand om het installatieprogramma te starten.



Afbeelding 1-1 Installatiepakket



Afbeelding 1-2 Voortgang van installatie



Afbeelding 1-3 Installatie is voltooid

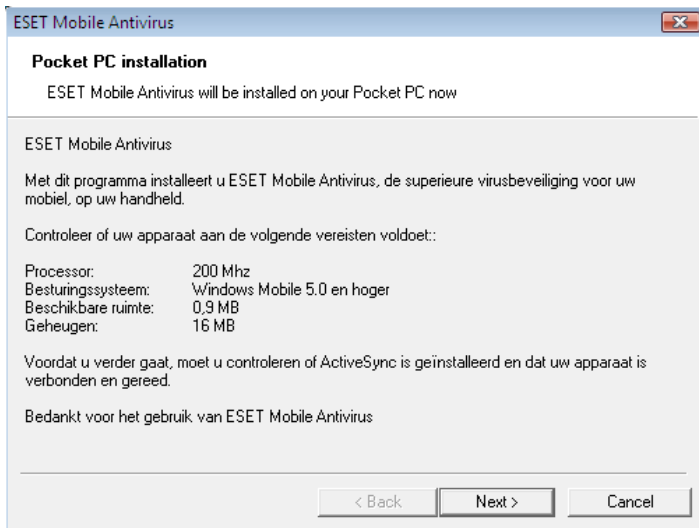
De installatie is voltooid wanneer u het bericht ziet dat in afbeelding 1.3 wordt weergegeven. Tik op **OK** om het installatieproces te voltooien.

Na de installatie kunt u de parameters van het programma wijzigen. De standaardconfiguratie van ESET Mobile Antivirus biedt maximale beveiliging tegen schadelijke programma's.

1.2.2 Installatie vanaf uw computer

Als u ESET Mobile Antivirus vanaf uw computer (bijvoorbeeld met ActiveSync in Windows XP of Windows Mobile Apparaatcentrum in Windows Vista) wilt installeren, downloadt u het installatiepakket (EXE-bestand) en voert u het uit op de computer waarop uw mobiele apparaat is aangesloten.

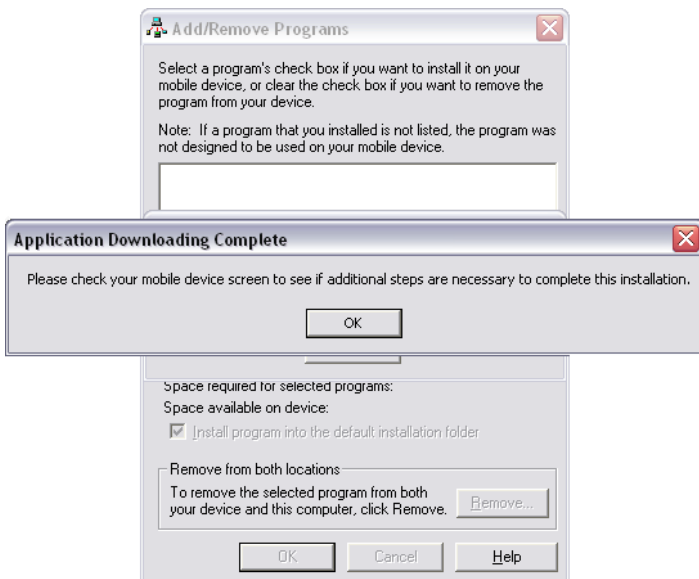
Volg de instructies in de installatiewizard.



Afbeelding 1-4 Het installatieprogramma op een computer starten

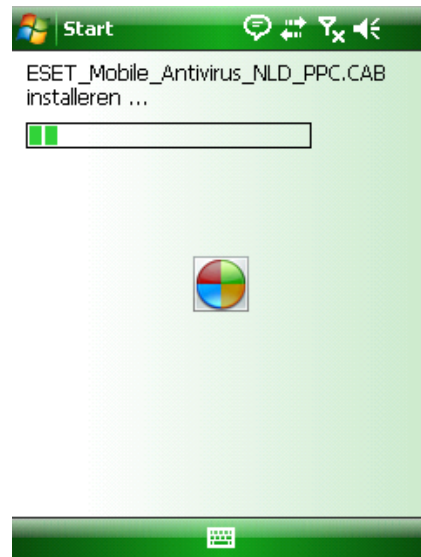
Controleer of uw systeem voldoet aan de minimale vereisten voor ESET Mobile Antivirus (zie sectie 1.1 "Minimale systeemvereisten") en klik vervolgens op **Next** om door te gaan naar het dialoogvenster met de licentieovereenkomst voor eindgebruikers (EULA).

Wanneer u de licentieovereenkomst hebt geaccepteerd, klikt u op **Finish** om met de installatie op uw mobiele apparaat te beginnen.

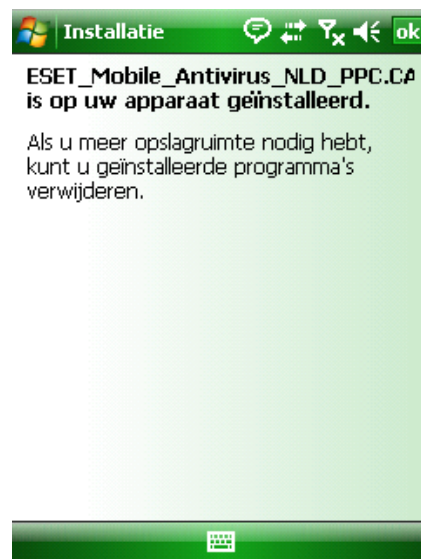


Afbeelding 1-5 Installatie op de computer is voltooid

Wanneer het installatiepakket naar uw mobiele apparaat is gekopieerd, klikt u op **OK** om het installatieprogramma op uw computer af te sluiten. Als u de installatie wilt voltooien, volgt u de stappen die in sectie 1.2.1 zijn beschreven voor het gebruik van het CAB-installatiebestand.



Afbeelding 1-6 Het CAB-bestand op het apparaat installeren



Afbeelding 1-7 Installatie is voltooid

Wanneer de installatie is voltooid, wordt door het installatieprogramma in een bericht gemeld dat het programma is geïnstalleerd. Tik op **OK** om de installatie te voltooien. Activeer vervolgens ESET Mobile Antivirus door de stappen in sectie 1.3 "Productactivering" te volgen.

1.3 Productactivering

Na de installatie moet ESET Mobile Antivirus worden geactiveerd. Als u niet automatisch wordt gevraagd om uw product te activeren, tikt u in het hoofdvenster van het programma op **Menu > Activeren**. U hebt de keuze uit twee activeringsmethoden afhankelijk van de wijze waarop u uw product hebt aangeschaft.

1.3.1 Gebruikersnaam en wachtwoord

Als u uw product bij een distributeur hebt aangeschaft, hebt u bij uw aankoop een gebruikersnaam en wachtwoord ontvangen. Selecteer de optie **Aanmelden/wachtwoord**, voer het huidige contactadres in het e-mailveld in en voer vervolgens de ontvangen informatie in de velden **Gebruikersnaam** en **Wachtwoord** in. Tik op **Activeren** om de activering te voltooien.

1.3.2 Registratiecode

Als u ESET Mobile Antivirus bij een nieuw apparaat (of als bijzonder product) hebt aangeschaft, hebt u bij uw aankoop een registratiecode ontvangen. Selecteer de optie **Registratiecode**, voer het huidige contactadres in het e-mailveld in en voer vervolgens de ontvangen informatie in het veld **Code** in. Tik op **Activeren** om de activering te voltooien. Uw nieuwe verificatiegegevens (gebruikersnaam en wachtwoord) vervangen automatisch de registratiecode en worden naar het opgegeven e-mailadres verzonden.



Afbeelding.1-8 Programma-activering

Waarschuwing: tijdens updates en bij de activering van het product, moet een kleine hoeveelheid gegevens vanaf internet worden gedownload. Deze overdrachten worden in rekening gebracht overeenkomstig de prijslijst van uw mobiele provider.

1.4 Programma verwijderen

Als u ESET Mobile Antivirus van uw mobiele apparaat wilt verwijderen, tikt u op **Start > Settings**, tikt u op het tabblad **System** en tikt u vervolgens op het pictogram **Remove Programs**.



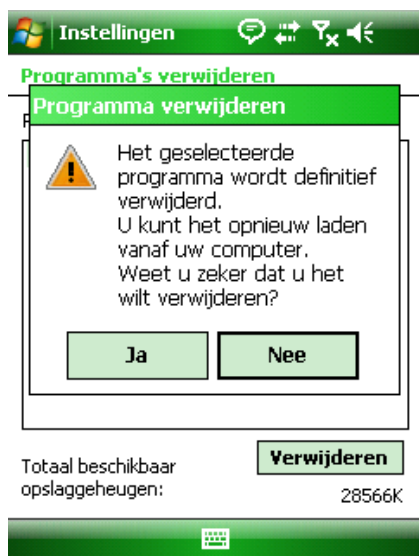
Afbeelding 1-9 Het pictogram Remove programs in het menu Settings

Selecteer **ESET Mobile Antivirus** in de lijst **Remove Programs** en tik op **Remove**. Tik op **Yes** wanneer u wordt gevraagd om het verwijderen van het programma te bevestigen.



Afbeelding 1-10 Een programma selecteren om te verwijderen

2. On-Access scanner



Afbeelding 1-11 Verwijderen van het programma bevestigen

Wanneer het programma is verwijderd, tikt u op **OK** om het venster **Remove Programs** te sluiten.

Voordat wij beginnen, herinneren wij u er aan dat het hoofdvenster van ESET Mobile Antivirus het beginpunt is voor alle instructies die in deze handleiding worden gegeven. Voor toegang tot het hoofdvenster van ESET Mobile Antivirus tikt u op **Start > ESET Mobile Antivirus**.

De lokale On-Access scanner controleert in real-time de bestanden waarmee u interactief werkt. Bestanden die u uitvoert, opent of opslaat, worden automatisch op virussen gecontroleerd. De scan wordt uitgevoerd voordat de actie met het bestand kan worden uitgevoerd, zodat een maximale beveiliging is gegarandeerd. De On-Access scanner wordt automatisch gestart bij het opstarten van het systeem.

2.1 Instellingen

Tik op **Menu > Instellingen > On Access** om de volgende opties in of uit te schakelen:

On-Access scannen inschakelen – Als dit selectievakje is ingeschakeld, wordt ESET Mobile Antivirus lokaal op de achtergrond uitgevoerd.

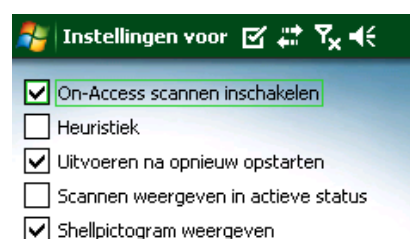
Heuristiek – Schakel dit selectievakje in om heuristische scantechnieken toe te passen.

Met deze optie wordt de code geanalyseerd en wordt gezocht naar processen die typisch zijn voor het gedrag van virussen, om nieuwe malware te identificeren die mogelijk niet wordt gedetecteerd door de database met viruskenmerken.

Uitvoeren na opnieuw opstarten – Als dit selectievakje is ingeschakeld, wordt de On-Access scanner automatisch geïnitieerd na het opnieuw opstarten.

Scannen weergeven in actieve status – Schakel dit selectievakje in als u in de rechterbenedenhoek informatie wilt weergeven wanneer een scan wordt uitgevoerd.

Shellpictogram weergeven – Hiermee wordt het ESET Mobile Antivirus-pictogram in het hoofdvenster van ESET Mobile weergegeven.



Afbeelding 2-1 Instellingen voor On-Access scanner

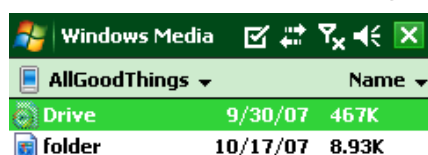
3. On-Demand scanner

2.2 On-Access scan testen

Als u wilt controleren of de real-timebeveiliging correct werkt, schakelt u eerst het selectievakje **Scannen weergeven in actieve status** in het venster Instellingen voor On Access in.

OPMERKING: als u het selectievakje **Scannen weergeven in actieve status** inschakelt, is extra batterijvoeding vereist. U wordt dus aanbevolen om dit selectievakje niet standaard in te schakelen.

Open vervolgens een bestand of start een activiteit (bijvoorbeeld een muziekbestand afspelen met de mediaspeler of een foto nemen). In de rechterbenedenhoek verschijnt kort het bericht "Scannen...", zoals in afbeelding 2-2 wordt weergegeven.



Afbeelding 2-2 On-Access scannen

U kunt de On-Demand scanner gebruiken om uw mobiele apparaat actief te controleren op de aanwezigheid van infiltraties. Standaard worden specifieke, vooraf gedefinieerde bestandstypen gescand.

Als u de On-Demand scanner wilt uitvoeren, tikt u in de linkerbenedenhoek van het hoofdvenster van ESET Mobile op **Scannen**.



Afbeelding 3-1 On-Demand scan wordt uitgevoerd

3.1 Volledig apparaat scannen

Als het volledige apparaat wordt gescand, worden het geheugen, actieve processen en de afhankelijke DLL-bestanden (Dynamic Link Libraries) gecontroleerd, alsook bestanden die intern of op verwijderbare media zijn opgeslagen.

OPMERKING: de geheugenscan wordt niet standaard uitgevoerd. Als u deze scan wilt activeren, tikt u op **Menu > Instellingen > Algemeen > Geheugen scannen**.

Tik in het venster ESET Mobile op **Scannen > Volledig apparaat**. Eerst wordt het systeemgeheugen gescand, alsook de processen en de afhankelijke DLL-bestanden die op het systeem worden uitgevoerd. Vervolgens worden bestanden en mappen gescand. Het volledige pad en de bestandsnaam van elk gescand bestand worden kort weergegeven.



Afbeelding 3-2 Volledig apparaat scannen

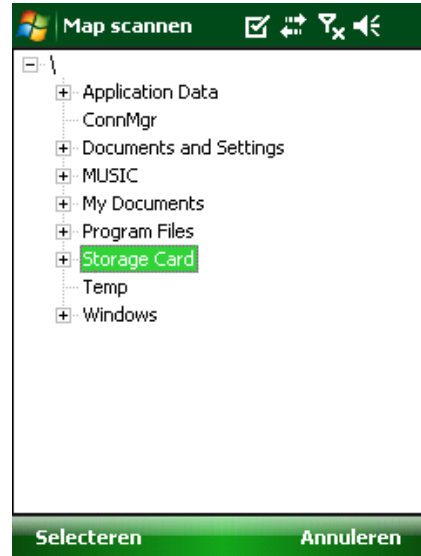
3.2 Een map scannen

Als u één map op uw apparaat wilt scannen, tikt u op **Start > ESET Mobile Antivirus**. Tik in de linkerbenedenhoek op **Scannen > Map**. Tik vervolgens op de map die u wilt scannen en tik op **Selecteren** om te beginnen met scannen van de gekozen map. Als u de geheugenscan hebt ingeschakeld via **Menu > Instellingen > Algemeen > Geheugen scannen**, wordt ook het geheugen gescand.

OPMERKING: als u een actieve scan wilt afbreken, tikt u in de rechterbenedenhoek op **Menu > Scan stoppen**.



Afbeelding 3-3 Een map scannen



Afbeelding 3-4 De map kiezen

3.3 Instellingen

Als u geselecteerde, aan virusscans gerelateerde parameters van ESET Mobile Antivirus wilt wijzigen, tikt u op **Menu > Instellingen > Algemeen**.



Afbeelding 3-5 Het menu Instellingen



Afbeelding 3-6 Algemene instellingen

In het venster **Algemene instellingen** kunt u opgeven welke actie moet worden uitgevoerd als een virus is gevonden. Schakel het selectievakje **Waarschuingsdialogvenster weergeven** in als u viruswaarschuwingen wilt weergeven.

In de onderstaande vervolgkeuzelijst kunt u een actie selecteren die automatisch wordt uitgevoerd voor geïnfecteerde bestanden. U hebt de keuze uit de volgende opties: **Geïnfecteerd bestand verwijderen** (bestand wordt verwijderd), **Niets doen (niet aanbevolen)** en **Naar quarantaine verplaatsen**.

In de vervolgkeuzelijst **Opgeslagen logbestanden** kunt u definiëren hoeveel logbestanden maximaal kunnen worden opgeslagen.

Als de optie **Heuristiek** is geselecteerd, worden in ESET Mobile Antivirus heuristische scantechnieken gebruikt. Heuristiek is een detectiemethode op basis van een algoritme, waarmee de code wordt geanalyseerd en wordt gezocht naar typisch gedrag voor virussen. Het voornaamste voordeel van heuristiek is het vermogen om schadelijke software te identificeren die mogelijk nog niet bekend is in de huidige database met viruskenmerken.

Met **Nestingsniveau voor archieven** kunt u de diepte opgeven van geneste archieven die worden gescand.

Als de optie **Geheugen scannen** is geselecteerd (standaardinstelling), wordt het apparaatgeheugen automatisch gescand op actieve schadelijke programma's voordat de bestandsscan wordt uitgevoerd. Schakel het selectievakje **Archief verwijderen** in om archiefbestanden met geïnfecteerde objecten automatisch te verwijderen.

3.4 Scanobjecten instellen

Als u de bestandstypen wilt opgeven die u op uw mobiele apparaat wilt scannen, tikt u op **Menu > Instellingen > Extensies**.



Afbeelding 3-7 Geavanceerde scanparameters instellen

Het venster **Instellingen voor extensies** wordt weergegeven (afbeelding 3-7). Hier worden de meest voorkomende bestandstypen getoond die bloot staan aan het risico van infiltratie. Selecteer bestandstypen die u wilt scannen. Als u een extensie uit een scan wilt uitsluiten, schakelt u het desbetreffende selectievakje uit.

Als u alle bestanden wilt scannen, schakelt u het selectievakje **Extensiegevoelig** uit.

4. Virus gevonden

Als een virus is gevonden, wordt u in ESET Mobile Antivirus gevraagd om een actie uit te voeren. U wordt aanbevolen om **Geïnficeerd bestand verwijderen** te selecteren. Als u de optie **Niets doen** selecteert, wordt geen actie uitgevoerd en blijft het geïnficeerde bestand aanwezig op uw mobiele apparaat. Als u de optie **Naar quarantaine verplaatsen** selecteert, wordt het bestand in quarantaine geplaatst en verwijderd.



Afbeelding 4-1 Actie als een virus is gevonden



Afbeelding 4-2 Virus gevonden

Wanneer een virus is gedetecteerd, wordt in ESET Mobile Antivirus het selectievakje **Waarschuwingsdialogvenster weergegeven** weergegeven. Schakel dit selectievakje uit als u wilt vermijden dat waarschuwingsvensters in de toekomst worden weergegeven. Alle toekomstige acties worden automatisch uitgevoerd.

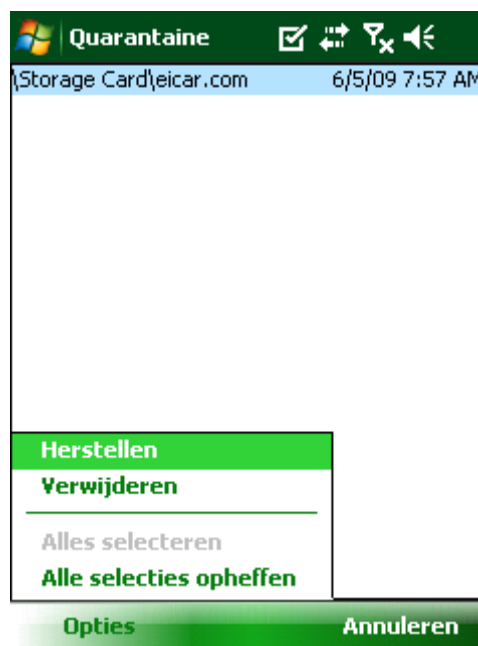
OPMERKING: als in een archief een infiltratie is gedetecteerd, is het selectievakje **Archief verwijderen** beschikbaar in het waarschuwingsvenster. Schakel dit selectievakje in en selecteer de optie **Geïnficeerd bestand verwijderen** als u alle geïnficeerde archiefbestanden wilt verwijderen.

4.1 Quarantaine

De hoofdtaak van de quarantaine is het veilig opslaan van geïnficeerde bestanden. Bestanden moeten in quarantaine worden geplaatst als ze niet kunnen worden opgeschoond, als het niet veilig of raadzaam is om ze te verwijderen of als ze onterecht door ESET Mobile Antivirus zijn gedetecteerd.

Bestanden die in de quarantainemap zijn opgeslagen, kunnen worden bekeken in een tabel waarin de datum en het tijdstip van de quarantaine en het pad naar de oorspronkelijke locatie van het geïnficeerde bestand worden weergegeven.

U kunt in quarantaine geplaatste bestanden via **Menu > Weergeven > Quarantaine** terugzetten door op **Opties > Herstellen** te tikken (elk bestand wordt naar de oorspronkelijke locatie teruggezet). U kunt er ook voor kiezen om de bestanden permanent te verwijderen door op **Opties > Verwijderen** te tikken. Als u uw keuze op meerdere selecties van bestanden wilt toepassen, kiest u **Opties > Alles selecteren** voordat u de gewenste actie uitvoert.



Afbeelding 4-3 Quarantaine

5. Spamfilter

Het spamfilter wordt gebruikt om ongevraagde sms-berichten te blokkeren die naar uw mobiele apparaat worden verzonden.

Ongevraagde berichten bevatten gewoonlijk advertenties van serviceproviders voor mobiele telefonie of berichten van onbekende of geïdentificeerde gebruikers.

5.1 Instellingen

Tik op **Menu > Weergeven > Statistieken** als u statistische informatie over het aantal ontvangen en geblokkeerde berichten wilt weergeven.

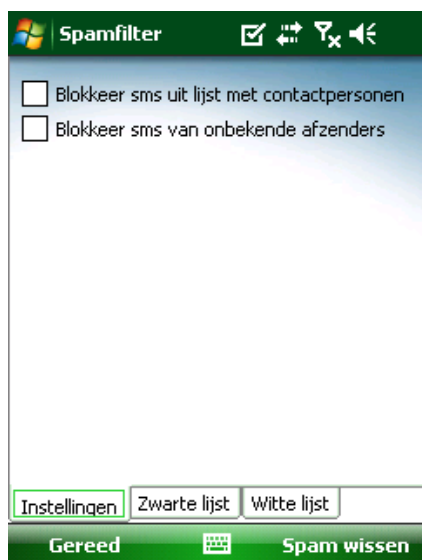
In de instellingen voor het spamfilter onder aan het venster, zijn de volgende filtermodi beschikbaar:

Blokkeer sms uit lijst met contactpersonen – Schakel dit selectievakje in om alleen sms-berichten toe te staan van afzenders die niet in uw adresboek zijn opgenomen. De vermeldingen in de witte lijst en zwarte lijst overschrijven deze optie.

Blokkeer sms van onbekende afzenders – Schakel dit selectievakje in als u alleen berichten van contactpersonen in uw adresboek wilt accepteren. De vermeldingen in de witte lijst en zwarte lijst overschrijven deze optie.

Schakel zowel **Blokkeer sms uit lijst met contactpersonen** als **Blokkeer sms van onbekende afzenders** in om automatisch alle binnenkomende sms-berichten te blokkeren. De vermeldingen in de witte lijst en zwarte lijst overschrijven deze optie (zie sectie 5.2 "Witte lijst / zwarte lijst").

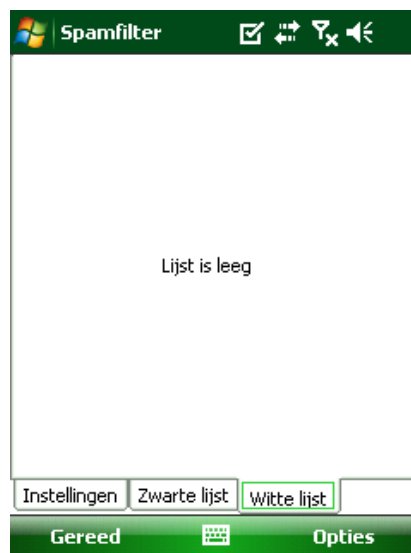
Blokkeer geen berichten – Schakel beide selectievakjes uit als u het spamfilter niet wilt gebruiken. Alle binnenkomende berichten worden geaccepteerd. De vermeldingen in de witte lijst en zwarte lijst overschrijven deze optie (zie sectie 5.2 "Witte lijst / zwarte lijst").



Afbeelding 5-1 Spamfilter

5.2 Witte lijst / zwarte lijst

De witte lijst is een lijst met telefoonnummers waarvan alle sms-berichten worden geaccepteerd. Vermeldingen in deze lijst overschrijven alle opties in de algemene instellingen van het spamfilter (tabblad **Instellingen**).



Afbeelding 5-2 Witte lijst van het spamfilter

De zwarte lijst is een lijst met telefoonnummers waarvan alle sms-berichten worden geblokkeerd. Vermeldingen in deze lijst overschrijven alle opties in de algemene instellingen van het spamfilter (tabblad **Instellingen**).

Waarschuwing: als u een nummer of contactpersoon toevoegt aan de zwarte lijst, worden alle berichten die door die gebruiker zijn verzonden, naar de spammap verplaatst.

Als u een nummer of contactpersoon aan de witte lijst of zwarte lijst wilt toevoegen, tikt u op **Opties**.



Afbeelding 5-3 Zwarte lijst van het spamfilter

5.3 Geblokkeerde (spam) berichten vinden

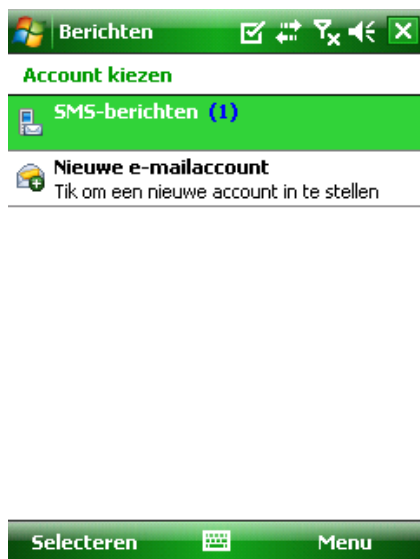
In de spammap worden geblokkeerde berichten bewaard die ernaar zijn omgeleid. Deze map wordt automatisch gemaakt de eerste keer dat een spambericht wordt gedetecteerd. Als u de spammap wilt vinden en geblokkeerde berichten wilt bekijken, volgt u onderstaande stappen:

1. Open eerst het programma dat op uw apparaat voor tekstberichten wordt gebruikt. Tik bijvoorbeeld in het menu Start op **Messaging**.



Afbeelding 5-4 Messaging openen

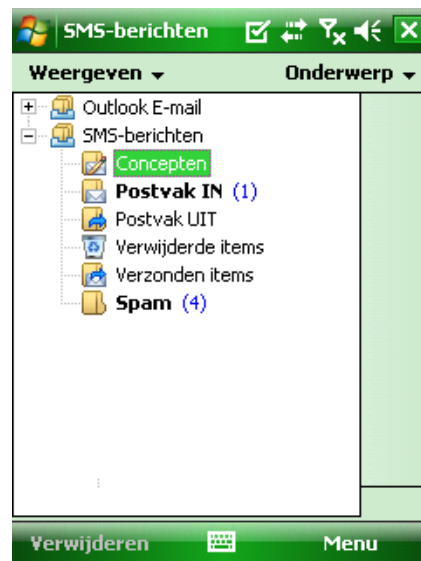
2. Tik op **Messages** om de lijst met ontvangen items te openen.



Afbeelding 5-5 Messages openen

OPMERKING: het systeem verwijst mogelijk naar de map die u het laatst hebt bezocht. Als u naar een andere map wilt gaan, bijvoorbeeld de spammap, tikt u in de linkerbovenhoek op **Show** (voor Smartphones tikt u op **Menu > Folders**).

3. Selecteer de map **Spam**.



Afbeelding 5-6 Spammap

5.4 Spamberichten verwijderen

Als u spamberichten op uw mobiele apparaat wilt verwijderen, volgt u onderstaande stapsgewijze instructies:

1. Tik op **Menu > Instellingen > Spamfilter**.
2. Tik op **Opties > Spam wissen**.
3. Tik op **Ja** om het verwijderen van alle spamberichten te bevestigen.



Afbeelding 5-7 Spamberichten verwijderen

6. Bijwerken

ESET Mobile Antivirus wordt standaard geïnstalleerd met een vooraf gedefinieerde updatetaak, zodat het programma regelmatig wordt bijgewerkt. U kunt zo nodig handmatig updates uitvoeren.

U wordt aanbevolen om na de installatie handmatig een eerste update uit te voeren. Hiertoe tikt u op **Menu** en selecteert u **Bijwerken**.

Update uitvoeren vanaf uw computer

Als uw mobiele apparaat niet met internet is verbonden, kunt u de database met viruskenmerken ook bijwerken vanaf uw computer. U vindt de stappen hieronder:

1. Schakel de optie om vanaf internet bij te werken uit in de sectie **Overige instellingen (Menu > Instellingen > Overige, schakel het selectievakje Internetupdate uit)**.
2. Download het bestand met de recentste kenmerken naar uw pc.
3. Sluit uw apparaat aan op uw pc. (Voor Windows XP en lager moet ActiveSync zijn geïnstalleerd. Windows Vista gebruikt Windows Mobile Apparaatcentrum.)
4. Kopieer het updatebestand met viruskenmerken (EsetAV_WM.upd) naar de directory van de ESET Mobile Antivirus-installatie (bijvoorbeeld Program Files\ESET\ESET Mobile Antivirus).
5. Tik op **Menu > Bijwerken** – Het updatebestand wordt in ESET Mobile Antivirus gecontroleerd. Als het updatebestand niet is beschadigd, wordt het geïnstalleerd.

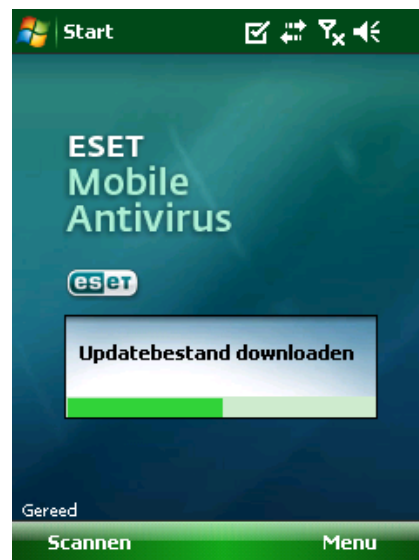
6.1 Instellingen

Als u de instellingen voor het bijwerken van viruskenmerken in ESET Mobile Antivirus wilt configureren, tikt u op **Menu > Instellingen > Bijwerken**.

Met het selectievakje **Internetupdate** schakelt u automatische updates in of uit. Als u een tijdsinterval voor de automatische update wilt instellen, gebruikt u de vervolgkeuzelijst **Automatisch bijwerken**. U kunt ook de internetserver opgeven waarvan updates worden gedownload. Gewoonlijk hoeft u de vooraf gedefinieerde server `updmobile.eset.com` niet te wijzigen. Voer in de tekstvelden **Aanmelden** en **Wachtwoord** de gebruikersnaam en het wachtwoord in die u bij de aankoop van ESET Mobile Antivirus hebt ontvangen.



Afbeelding 6-1 Updateserver en interval instellen



Afbeelding 6-2 Updates downloaden

OPMERKING: updates van de database met viruskenmerken worden indien nodig uitgegeven, wanneer zich een nieuwe bedreiging voordoet. Zo wordt vermeden dat onnodig bandbreedte voor gegevens voor uw mobiele apparaat wordt gebruikt. Hoewel ESET bij uw actieve productlicentie gratis updates van de database met viruskenmerken biedt, kan uw mobiele serviceprovider kosten in rekening brengen voor gegevensoverdracht. Neem contact op met uw mobiele serviceprovider voor meer informatie. U kunt de database met viruskenmerken ook handmatig bijwerken vanaf uw computer. Zie hoofdstuk 6 "Bijwerken".

7. Logbestanden en statistieken weergeven

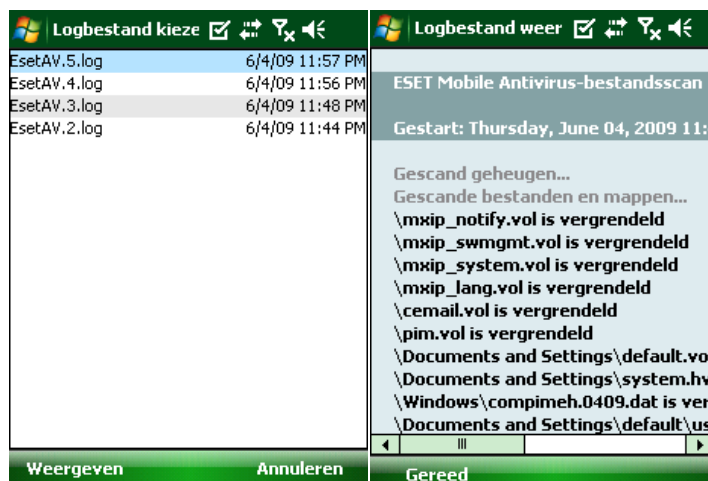
In de sectie **Logbestand kiezen (Menu > Weergeven > Logbestand weergeven)** in ESET Mobile Antivirus worden alle resultaten van bestandsscans bewaard, samen met informatie over vergrendelde en geïnfecteerde bestanden. Logbestanden worden gemaakt wanneer een scan wordt gestart of wanneer een infiltratie wordt gedetecteerd. Alle geïnfecteerde bestanden worden rood gemarkeerd. Aan het einde van elke vermelding in het logbestand, vindt u de reden waarom het bestand in het logbestand is opgenomen.

ESET Mobile Antivirus-systeemlogbestanden bevatten de volgende informatie:

- Tijdstip – Datum en tijd van de gebeurtenis.
- Lognaam – Naam van het logbestand. Gewoonlijk met de notatie EsetAV_logbestand_nummer.log.
- Gescande bestanden
- Acties uitgevoerd of fouten aangetroffen tijdens de scan

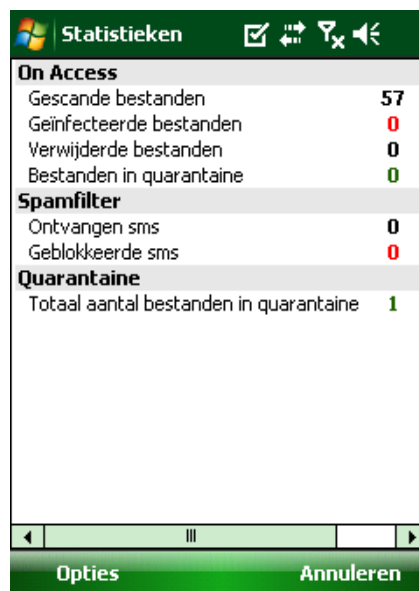


Afbeelding 7-1 Scanlogbestand openen



Afbeelding 7-2 en 7-3 Scanlogbestanden voor apparaat

In de statistieken vindt u een overzicht van bestanden die met de On-Access scan zijn gescand, alsook een overzicht van ontvangen sms-berichten. Daarenboven worden hier naast de som van alle bestanden in quarantaine ook de totalen weergegeven van bestanden die door de On-Access scan in quarantaine zijn geplaatst (deze afbeelding bevat ook de resultaten van de On-Demand scan).



Afbeelding 7-4 Statistieken

8. Problemen oplossen

In deze sectie vindt u oplossingen voor veelgestelde vragen over ESET Mobile Antivirus.

8.1 Verbinding met updateserver is mislukt

Dit foutbericht verschijnt na een mislukte updatepoging waarbij het programma geen verbinding kan maken met de updateservers voor viruskenmerken.

Probeer het volgende:

1. Uw internetverbinding controleren

Open <http://www.eset.com> in uw internetbrowser om te controleren of u verbonden bent met internet.

2. Controleer of het programma wel de juiste updateserver gebruikt.

Als u het serveradres wilt controleren, tikt u op **Menu > Instellingen > Overige**. In het veld Internetserver ziet u **updmobile.eset.com**.

8.2 Mislukte installatie

Als een foutbericht verschijnt wanneer u met de installatie begint, probeert u wellicht de verkeerde versie van ESET Mobile Antivirus voor uw apparaat te installeren (bijvoorbeeld als u probeert om ESET Mobile Antivirus voor Pocket PC op een Smartphone te installeren, of omgekeerd). Wanneer u het installatiebestand vanaf de ESET-startpagina downloadt, moet u ervoor zorgen dat u de juiste productversie voor uw apparaat downloadt.

9. Technische ondersteuning

Voor administratieve assistentie of technische ondersteuning, gerelateerd aan ESET Mobile Antivirus of elk ander beveiligingsproduct van ESET, kunt u terecht bij specialisten van onze klantenservice. Als u een oplossing voor een technisch probleem zoekt, hebt u de keuze uit de volgende opties:

Voor antwoorden op de meest gestelde vragen gaat u naar de knowledgebase van ESET:

<http://www.eset.com/support/kb.php>

De knowledgebase bevat een overvloed aan nuttige informatie voor het oplossen van de meest voorkomende en recente problemen, met gebruiksvriendelijke vervolgcategorieën en een geavanceerde zoekfunctie voor trefwoorden.

Als u contact wilt opnemen met de klantenservice van ESET, gebruikt u het aanvraagformulier voor ondersteuning dat u vindt op:

<http://www.eset.com/support/contact.php>